











## ИНСТРУКЦИЯ ПО УСТАНОВКЕ И ЭКСПЛУАТАЦИИ РУЛОННЫЕ ШТОРЫ LOUVOLITE

### КАССЕТА LVT, ПРУЖИНА КАССЕТА LVT 32 ММ, ЗЕБРА КАССЕТА LVT С НАПРАВЛЯЮЩИМИ

#### 2.6) Установка в проем

- 1) Распаковать изделие, аккуратно разрезав упаковочный рукав. Будьте осторожны с режущими предметами, которые могут повредить изделие. Раскрутить цепь управления.
- 2) Разметить предполагаемые места крепления кронштейнов. Количество кронштейнов зависит от ширины изделия. Крайние кронштейны рекомендуется устанавливать максимально близко к краям.
- 3) Просверлить отверстия. При необходимости использовать дюбели.
- 4) Прикрутить 2 саморезами каждый кронштейн.
- 5) Вставить изделие в кронштейны.
- 6) Разметить и просверлить сквозные отверстия в боковых стенках направляющих. Отступ от верхней точки направляющих – 7 см, от нижней точки – 5 см, остальные отверстия рекомендуется делать с шагом не более 40 см. При наличии нижней направляющей отступ первых отверстий 5 см от торцов, остальные отверстия также с шагом не более 40 см. Диаметр отверстий выбирается в зависимости от саморезов, которые будут использоваться для крепления направляющих.
- 7) Разметить предполагаемые места крепления направляющих на откосах проема по уже просверленным в них отверстиям. Просверлить отверстия. При необходимости использовать дюбели.
- 8) (только для кассет 32) Вставить сверху в направляющие соединители кассеты и направляющих.
- 9) Надеть нижние крышки на боковые направляющие.
- 10) Прикрутить направляющие саморезами.
- 11) При необходимости установить натяжитель цепи на направляющие, как показано на рисунке 9. Для крепления натяжителя использовать саморезы длиной не более 10 мм.
- 12) Проверить работоспособность изделия путем опускания и поднятия полотна.

## ИНСТРУКЦИЯ ПО УСТАНОВКЕ И ЭКСПЛУАТАЦИИ РУЛОННЫЕ ШТОРЫ LOUVOLITE

### КЛАССИКА DOUBLE LVT

#### Порядок установки

1. Распаковать изделие, аккуратно разрезав упаковочный рукав. Будьте осторожны с режущими предметами, которые могут повредить изделие. Раскрутить цепь управления.
2. Разметить предполагаемые места установки кронштейнов, расстояние между которыми является шириной готового изделия. Место установки промежуточного кронштейна размечать таким образом, чтобы его наружная сторона оказалась на линии, до которой велись измерения при замере (Рис.10).
3. Прикрутить 2 саморезами\* (при необходимости использовать дюбели\*) каждый кронштейн, начиная с правого (Рис.10).
4. Вставить заглушки со звездой в промежуточный кронштейн (Рис. 11).
5. Установить правое сначала в промежуточный кронштейн, а затем в правый кронштейн так, чтобы крючок на торце был направлен вертикально вниз (Рис. 11).
6. Установить левое изделие сначала в промежуточный кронштейн, а затем в левый кронштейн так, чтобы крючок на торце был направлен вертикально вниз (Рис.11).
7. Проверить работоспособность изделия путем опускания и поднятия полотна. Полотна двух изделий должны подниматься и опускаться синхронно. **Полотно ткани при поднятии/опускании не должно касаться окружающих предметов!**

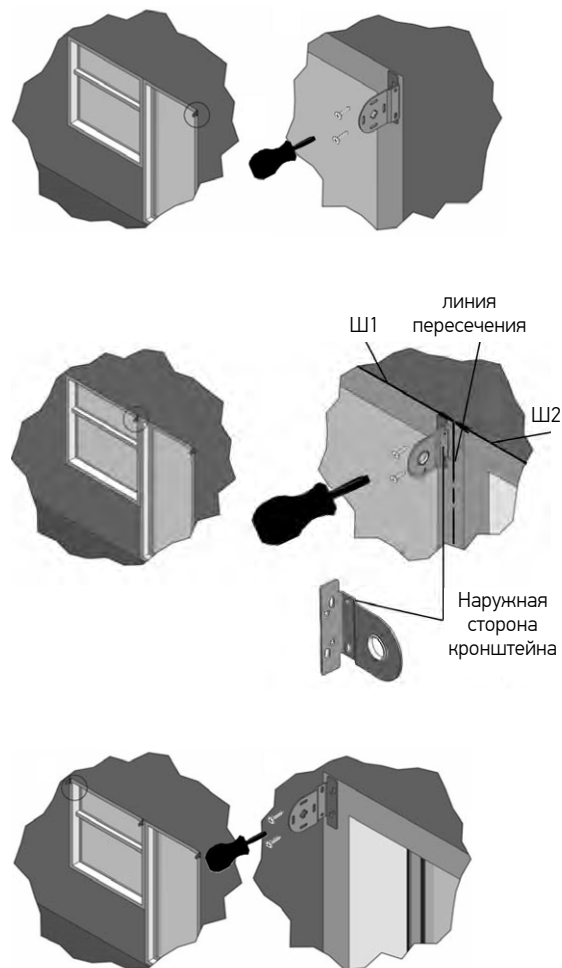


Рис. 11. Установка кронштейнов для DOUBLE LVT

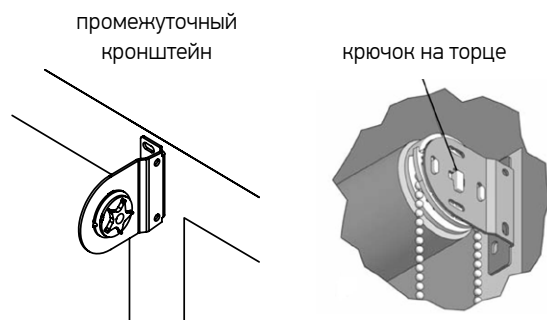


Рис. 10. Установка правого изделия



## ИНСТРУКЦИЯ ПО УСТАНОВКЕ И ЭКСПЛУАТАЦИИ РУЛОННЫЕ ШТОРЫ LOUVOLITE

### КЛАССИКА MONO LVT

#### Порядок установки

1. Распаковать изделие, аккуратно разрезав упаковочный рукав. Будьте осторожны с режущими предметами, которые могут повредить изделие. Раскрутить цепь управления.
2. Разметить предполагаемые места установки кронштейнов, расстояние между которыми является шириной готового изделия. Место установки промежуточных кронштейнов размечать таким образом, чтобы их наружная сторона оказалась на линии, до которой велись измерения при замере (Рис.12).

#### Примечание:

Установку изделия всегда начинать со стороны управления. Для примера описана установка изделия с правым управлением.

3. Прикрутить 2 саморезами\* (при необходимости использовать дюбели\*) каждый кронштейн, начиная с правого (Рис.13).
4. Вставить заглушки со звездой в соединительные кронштейны (Рис. 13).
5. Установить изделие с управлением сначала в соединительный кронштейн, а затем в боковой кронштейн так, чтобы крючок на торце был направлен вертикально вниз (Рис.13).
6. Установить центральное изделие сначала в соединительный кронштейн со стороны управления, а затем во второй соединительный кронштейн. Убедиться, что нижние края изделий находятся на одном уровне.
7. Установить оставшееся изделие сначала в боковой кронштейн, поджать подпружиненную заглушку и затем вставить изделие в соединительный кронштейн. Убедиться, что нижние края изделий находятся на одном уровне.
8. Проверить работоспособность изделия путем опускания и поднятия полотна. Полотна трех изделий должны подниматься и опускаться синхронно. **Полотно ткани при поднятии/опускании не должно касаться окружающих предметов!**
9. Если нижние края одного или двух полотен висят не на одном уровне, то в таком случае следует произвести регулировку. Для этого необходимо отжать изделие без управления от соединительного кронштейна и повернуть его до тех пор, пока полотно ткани не встанет в уровень с соседним изделием, а затем защелкнуть изделие обратно в соединительный кронштейн.

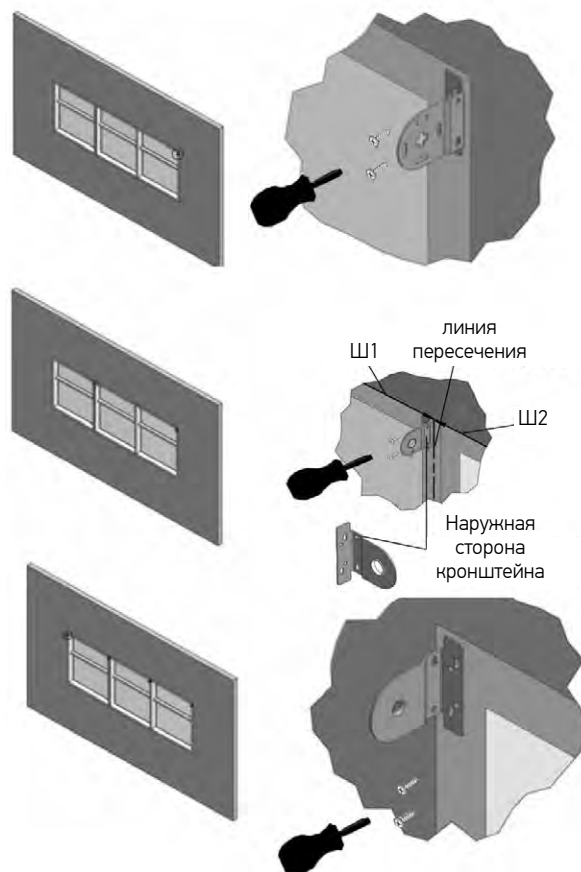


Рис. 12. Установка кронштейнов для MONO LVT

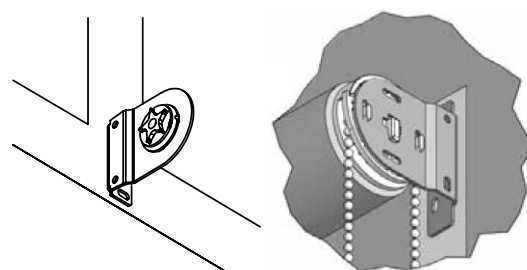


Рис. 13. Установка правого изделия

#### Примечания

1. Допустимая разница высот соседних изделий составляет 2 мм;
2. При демонтаже начинать всегда с изделия дальнего от изделия с управлением, затем разбирать среднее.

## ИНСТРУКЦИЯ ПО УСТАНОВКЕ И ЭКСПЛУАТАЦИИ РУЛОННЫЕ ШТОРЫ LOUVOLITE

### Правила эксплуатации

- Подъем и опускание полотна ткани осуществляется с помощью цепочки управления. Фиксация нижней планки на любом уровне происходит автоматически. Если изделие оснащено пружиной, то подъем полотна осуществляется за счет пружины. Для опускания или поднятия полотна необходимо немного сдвинуть вниз ткань за ручку и двигать в нужном направлении. Если ручку отпустить, то полотно поднимется и автоматически остановится вверху. Для фиксации полотна на любом уровне немного сдвинуть ткань вниз и вверх.
- Изделие предназначено для установки только внутри помещений с относительной влажностью воздуха не более 70% и с плюсовой температурой.
- Необходимо избегать любого механического воздействия на полотно и другие комплектующие, а также попадания грязи на полотно ткани.
- Допускается сухая чистка полотна ткани мягкой щеткой или пылесосом.
- Не допускается резкий подъем и опускание полотна.
- Не допускается опускать полотно ниже высоты изделия при оснащении его пружиной.
- Не допускается самостоятельный ремонт изделия клиентом.
- Не допускается эксплуатация изделия со снятыми или переустановленными на большую высоту ограничителями цепи.
- В рулонных шторах с тканью ЗЕБРА крайние верхнее и нижнее положения ничем не ограничены. Управление должно быть аккуратным, при эксплуатации не допускается разматывать ткань ниже указанного при замере уровня.